

## 软件安装向导



安装软件之前

在WINDOWS环境中安装

在MACINTOSH环境中安装

故障处理



感谢您购买本产品。本手册说明了如何安装和配置软件，以便将本机作为计算机的打印机或扫描仪使用。如果没有正确安装软件，或者需要卸载软件，请参阅“4. 故障处理”（第38页）。

## 注意

- 本手册中的说明假定您已经具备一定的Windows或Macintosh平台计算机的应用知识。
- 关于操作系统的信息，请参阅您的操作系统手册或在线帮助功能。
- 本向导中屏幕和步骤的说明主要是针对Windows®环境中的Windows 7®操作系统，以及Macintosh环境中的Mac OS X v10.10操作系统。屏幕可能会因操作系统版本的不同而有所变化。
- 本手册中出现“XX-xxxx”时，请用您的机器型号名称代替“XX-xxxx”。
- 在某些情况下，可能无法使用本手册中描述的软件。这取决于型号和安装的扩充组件。
- 本手册包含一些关于传真功能的信息。但请注意，传真功能需安装传真扩充组件（MX-FX11）时才能使用。
- 本手册包含一些关于PC-Fax驱动程序以及PPD驱动程序的说明。但请注意，如果您想使用PC-Fax驱动程序和PPD驱动程序，请先安装这些驱动程序。  
如果您想要使用PPD程序，请安装该驱动程序的英文版。
- 本手册的制作中已考虑了较多问题。如仍有疑问，请与经销商或最近的授权服务部门联系。
- 本产品经过严格的质量控制和检验，一旦发现缺陷或其它问题，请与经销商或最近的授权服务部门联系。
- 除非有法律要求，夏普株式会社对在使用该产品或产品选购件期间所造成的故障，以及因该产品及产品选购件的使用不当所造成的故障，均不承担责任。同时对使用该产品所造成的故障及损坏亦不承担责任。

## 警告

- 除非版权法允许，未经许可，不得复制、改编或翻译本手册。
- 本手册包含的所有信息随时可能变更，恕不另行通知。
- 连接机器的网络电缆或USB电缆应为符合规格的屏蔽电缆。

由于产品的更新和改进，手册中的显示屏、信息及键名可能与机器的实际情况不同。

## 软件使用许可协议

当您下载软件\*1或使用CD-ROM\*2安装软件时，会出现软件使用许可协议。下载或使用软件就意味着您同意接受软件使用许可协议的约束。

\*1 软件是从夏普官网获取。

\*2 机器随附的“打印系统软件”。

# 目录

## 1 安装软件之前

CD-ROM和软件 .....	2
• 打印系统软件 .....	2
• 其它CD-ROM和软件 .....	4
验证系统要求 .....	5
• 系统要求 .....	5
• 软件要求 .....	6
连接机器 .....	7
• 连接到网络 .....	7
• 使用USB电缆连接机器（Windows） .....	7

## 2 在WINDOWS环境中安装

打开软件选择屏幕（适用于所有软件） .....	8
安装打印机驱动程序/PC-FAX驱动程序 .....	9
• 当机器连接到网络时 .....	9
• 当使用USB电缆连接机器时 .....	19
• 将本机作为共享打印机使用 .....	23
• 为机器上安装的选购件配置打印机驱动程序 .....	24
安装打印机状态监视器 .....	27
安装扫描仪驱动程序 .....	28
安装PS显示字体 .....	30
更改端口 .....	31

## 3 在MACINTOSH环境中安装

MAC OS X .....	34
----------------	----

## 4 故障处理

不能成功安装时 .....	38
卸载软件 .....	40

# 1

## 安装软件之前

本章节讲述可以让您使用本机打印和扫描功能的软件程序、含有软件的CD-ROM以及可以找到安装步骤的页码。

## CD-ROM和软件

可以和机器配套使用的软件储存在随附于机器及扩充组件的CD-ROM中。

在进行软件安装前，请确保您的计算机和机器满足“验证系统要求”（第5页）中所述的系统要求。

## 打印系统软件

### ► 机器随附的“打印系统软件”（适用于Windows）

当机器上安装了功能扩充组件时，不使用机器随附的“打印系统软件”。请使用功能扩充组件随附的“安装软件”。

#### • Sharp Advanced Printing Language-c打印驱动程序

这是SHARP专有打印驱动程序。

☞ 当机器连接到网络时（第9页）

☞ 当使用USB电缆连接机器时（第19页）

#### • PC-Fax驱动程序

您可以通过该驱动程序将一个文件以传真形式从您的计算机上发送出去，操作步骤与打印该文件时相同。（在已安装了传真选购件的情况下。）

即使没有安装传真功能，PC-Fax驱动程序也可以通过随附于网络传真扩充组件的CD-ROM进行升级，以便使您从计算机以与打印文件相同的方式发送文件。

☞ 安装打印机驱动程序/PC-FAX驱动程序（第9页）

#### • 扫描仪驱动程序（TWAIN）

（只有当机器连接到网络的时候才可使用）

该驱动程序可以让您通过与TWAIN兼容的软件应用程序来使用机器的扫描仪功能。

☞ 安装扫描仪驱动程序（第28页）

## ► 功能扩充组件随附的“安装软件”（适用于Windows/Macintosh）

### 适用于Windows的软件

#### • 打印驱动程序

该驱动程序能使机器作为打印机使用。

##### - PCL6 打印机驱动程序

机器支持Hewlett-Packard PCL6打印机控制语言。

##### - PS打印机驱动程序

PS打印机驱动程序支持由Adobe系统公司开发的PostScript 3页面描述语言。

##### - PPD驱动程序

PPD驱动程序使机器可以使用标准Windows PS打印机驱动程序。

☞ 当机器连接到网络时（第9页）

☞ 当使用USB电缆连接机器时（第19页）

### 适用于Macintosh的软件

#### • PPD文件

打印机描述文件支持由Adobe系统公司开发的PostScript 3页面描述语言。

☞ MAC OS X（第34页）

- 如需在Macintosh环境中将机器作为打印机使用，需要安装PS扩充组件。此外，必须将机器连接到网络。不能使用USB连接。
- 无法在Macintosh环境中使用扫描仪驱动程序和PC-Fax驱动程序。

## 其它CD-ROM和软件

### ► 随附于PS扩充组件的“打印工具软件” CD-ROM（适用于Windows/Macintosh）

该CD-ROM包含了用于PS打印机驱动程序的显示字体。

🖨️ 安装PS显示字体（第30页）

### ► 随附于网络传真扩充组件的“打印工具软件” CD-ROM（适用于Windows）

该CD-ROM是用来升级随附于机器的“打印系统软件”上的PC-Fax驱动程序的，从而使该程序具备发送网络传真的功能（PC-I-Fax功能）。

如果您想使用PC-Fax功能，首先请用随附于机器的“打印系统软件”来安装PC-Fax驱动程序，然后运行CD-ROM上的安装程序。如果您已经安装了PC-Fax驱动程序，那么只需运行安装程序即可。（无需重新安装PC-Fax驱动程序）本机需安装功能扩充组件。

🖨️ 安装打印机驱动程序/PC-FAX驱动程序（第9页）

### ► “Sharpdesk/网络扫描工具” 必须从夏普官网下载软件。 （适用于Windows）

“Sharpdesk”是一个用于桌面文档管理的应用程序，它能集中管理由不同应用程序扫描生成的图象和文档。有关下载软件的步骤，请参阅“Sharpdesk信息向导”。

# 验证系统要求

## 系统要求

在安装本手册中描述的软件前，请确保您的计算机满足以下要求。

	Windows	Macintosh <sup>*6</sup>
操作系统 <sup>*1</sup>	Windows Server 2008 <sup>*3</sup> 、Windows Server 2008 R2、Windows 7 <sup>*3</sup> 、Windows 8.1 <sup>*3</sup> 、Windows Server 2012、Windows Server 2012 R2、Windows Server 2016、Windows 10 <sup>*3</sup> 、	Mac OS X v10.6、 Mac OS X v10.7、 Mac OS X v10.8、 Mac OS X v10.9 Mac OS X v10.10 Mac OS X v10.11 Mac OS X v10.12
计算机类型 <sup>*2</sup>	兼容于IBM PC/AT的计算机 配有网卡或配有一个标准的USB 2.0 <sup>*4</sup> /1.1 <sup>*5</sup> 端口。	一个可以完全运行上述操作系统的系统环境（包括带有Intel处理器的Macintosh计算机）。
显示	建议使用1024 x 768点分辨率和16位色或更高的机型。	
其它硬件要求	一个可以完全运行上述操作系统的系统环境。	

\*1 不支持Windows操作系统入门版和嵌入版。

支持其它版本和服务包，但建议将服务包升级到最新可用版本。

\*2 除了支持右侧描述的型号，也同样支持配备无线网络功能的型号。

\*3 包括32/64位版本操作系统。

\*4 只有计算机中预装了Microsoft USB2.0驱动程序，或者通过“Windows Update”安装了由微软公司提供、适用于Windows的USB2.0驱动程序时，机器的USB2.0端口才会以USB2.0（高速）标准传输数据。

\*5 兼容于预装了Windows Server 2008、Windows Server 2008 R2、Windows 7、Windows 8.1、Windows Server 2012、Windows Server 2012 R2、Windows Server 2016或Windows 10系统的型号，并配有标准的USB接口。

\*6 无法在通过USB 电缆连接机器时使用。无法使用PC-Fax驱动程序和扫描仪驱动程序。



### 对于Windows用户

如需执行本手册所描述的步骤（如，安装软件以及在安装后配置设置），需要有管理员权限。

# 软件要求

必须满足以下要求才能使用手册中描述的软件。关于能满足软件运行的计算机类型和操作系统类型，请参阅“系统要求”（第5页）。

操作系统环境	软件	需配置的扩充组件	连接类型
Windows	Sharp Advanced Printing Language-c打印驱动程序	可在标准配置下使用。	网络/USB
	PCL6 打印机驱动程序	功能扩充组件	
	PS打印机驱动程序 PPD驱动程序	功能扩充组件 PS扩充组件	
	PC-Fax驱动程序	传真扩充组件*1	
	扫描仪驱动程序	功能扩充组件	仅限网络*2（无法与USB连接配合使用）
	打印机状态监视器	在标准配置下使用	
Macintosh	Macintosh PPD文件	功能扩充组件 PS扩充组件	

\*1 安装了网络传真扩充组件时，可以使用“打印工具软件”CD-ROM升级PC-Fax驱动程序，以让驱动程序当做PC-I-Fax驱动程序使用。这样，无需传真扩充组件就可以使用此驱动程序。

\*2 当网络仅为IPv6时，无法使用扫描仪驱动程序和打印机状态监视器。



# 连接机器

## 连接到网络

如需将机器连接到网络，将网线连接到机器的网络接口。请使用屏蔽网线。

机器接入网络后，请在安装软件前务必设置好IP地址和其它网络设置。（IP地址的出厂默认设置能够让机器在DHCP环境中工作时自动获得IP地址。）

网络设置可以通过机器上系统设置（管理员）中的“网络设置”进行修改。



- 如果机器在一个DHCP环境中工作的话，机器的IP地址可能会改变。在这种情况下，不能进行打印。可以通过为该机器分配一个固定IP地址来避免这个问题。
- 本手册说明了如何在Windows网络环境中Macintosh网络环境中安装软件。
- 如需在IPv6网络中使用本机，必须在系统设置（管理员）的“网络设置”中启用IPv6设置。

### ► 检查机器的IP地址

通过打印出系统设置中的“所有清单”，您可以检查机器的IP地址。

如需打印出“所有清单”，请参阅操作向导。

## 使用USB电缆连接机器（Windows）

如果您的计算机使用的是Windows系统，则可以使用USB电缆将机器连接到计算机。（无法在Macintosh环境中使用机器上的USB接口。）

正在安装打印机驱动程序时，本机和计算机应连接在一起。如果在安装打印机驱动程序前连接了USB电缆，将无法正确安装打印机驱动程序。有关连接USB电缆的步骤请参阅“当使用USB电缆连接机器时”（第19页）。

# 2 在 WINDOWS 环境中安装

本章节说明了如何安装软件和配置设置，以便通过运行Windows 系统的计算机使用机器的打印和扫描功能。

## 打开软件选择屏幕（适用于所有软件）

### 1 将“打印系统软件”插入计算机光盘驱动器中。

- 如果想要安装打印驱动程序、PC-Fax驱动程序或扫描仪驱动程序，则插入正面上标示为“打印系统软件”的CD-ROM。
- 如果想要安装PCL6打印驱动程序或PS打印驱动程序，则插入正面上标示为“安装软件”的CD-ROM。

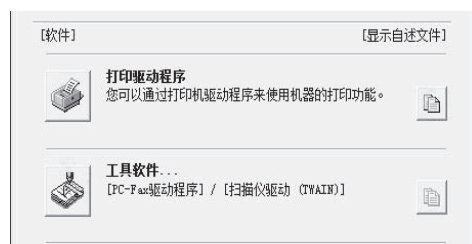


您可以从语言菜单中选择所需语言来显示“软件使用许可协议”。若您希望安装所选语言版本的软件，请保持所选语言不变并继续软件的安装。

### 5 阅读“欢迎”窗口中的内容，然后单击[下一步]按钮。

### 6 此时将出现软件选择屏幕。

在进行软件安装前，务必单击[显示自述文件]按钮并阅读关于软件的详细说明。



\* 使用“打印系统软件”CD-ROM时会显示以上屏幕。

有关后续的步骤，请参阅以下所安装软件的页码。

#### 安装打印机驱动程序/PC-FAX驱动程序

- 当机器连接到网络时\*1
  - 标准安装：第10页
  - 高级安装：第12页
  - 通过指定机器的地址进行安装：第14页
  - 使用IPP功能和SSL功能进行打印：第17页
- 当使用USB电缆连接机器时：第19页
- 将本机作为共享打印机使用：第23页

安装打印机状态监视器：第27页

安装扫描仪驱动程序：第28页

\*1 如果机器正在IPv6网络上使用，请参阅“通过指定机器的地址进行安装”（第14页）。

### 2 单击[开始]按钮 (开始按钮图标)，再单击[计算机]，然后双击[CD-ROM]图标 (CD-ROM图标)。

- 在Windows 8.1系统中，请双击[CD-ROM]图标。
  - \* 如果未显示图标，在开始屏幕中单击 (开始按钮图标) 图标，单击[这台电脑]，然后双击[CD-ROM]图标。
- 在Windows Server 2012系统中，如果未显示图标，右击开始屏幕（或从底部向上滑动）→应用工具栏→[所有应用]→[计算机]→双击[CD-ROM]图标。
- 在Windows Server 2012 R2系统中，单击[开始]按钮 (开始按钮图标)，再单击[这台电脑]，然后双击[CD-ROM]图标。
- 在Windows 10/Server 2016系统中，单击工具栏上的[文件资源管理器]图标 (文件资源管理器图标)，再单击[此电脑]，然后双击[CD-ROM]图标。

### 3 双击[Setup]图标 (Setup图标)。



如果出现要求确认的信息屏幕，请单击[是]或[允许]。

### 4 此时会出现“软件使用许可协议”窗口。在您确认理解了协议的内容后，然后单击[是]按钮。

# 安装打印机驱动程序/PC-FAX驱动程序

如需安装打印机驱动程序或PC-Fax驱动程序，请根据机器的连接方式（网络连接或USB连接）按照本章节中的相应步骤进行操作。

☞ 当使用USB电缆连接机器时（第19页）

## 当机器连接到网络时

本章节说明了如何在机器连接到Windows 网络（TCP/IP 网络）时安装打印机驱动程序和PC-Fax驱动程序。

安装软件时需要有管理员权限。



- 如需使用PS打印机驱动程序或PPD驱动程序，需要安装功能扩充组件和PS扩充组件。
- 使用PCL打印驱动程序需要安装功能扩充组件。
- 关于如何通过网络使用IPP功能对远程机器进行打印操作，或使用SSL（暗码通信）功能进行打印操作，请参阅“使用IPP功能和SSL功能进行打印”（第17页），并安装打印机驱动程序或PC-Fax驱动程序。
- **如果本机连接到仅使用IPv6的网络**  
通过安装程序检测本机器的地址无法安装软件。按照“通过指定机器的地址进行安装”（第14页）的说明安装软件后，根据“更改为Standard TCP/IP Port”（第32页）中的说明更改端口。
- 本章节中所述安装步骤虽然集中于打印机驱动程序的安装，但是均适用于打印机驱动程序和PC-Fax驱动程序。

► 标准安装

显示“打开软件选择屏幕（适用于所有软件）”（第8页）的步骤6中的软件选择屏幕时，请执行下列步骤。

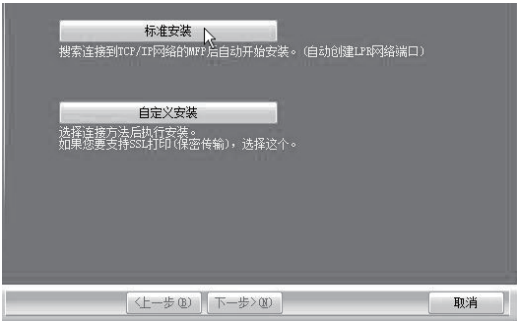
1 单击 [打印驱动程序] 按钮。

如需安装PC-Fax驱动程序，请单击 [工具软件] 按钮，然后单击 [PC-Fax驱动程序] 按钮。



\*使用“打印系统软件” CD-ROM时会显示以上屏幕。

2 单击 [标准安装] 按钮。



如果您选择的是 [自定义安装]，您就可以更改下列项目中的任何一个。如果您选的是 [标准安装]，系统就会按照以下配置进行安装。

- 机器连接方式： LPR 直接打印  
(自动搜索)
- 设为默认打印机：是  
(不包括PC-Fax 驱动程序)
- 打印机驱动程序名称：不可更改
- PCL 打印机显示字体（只在安装了PCL、PS打印机驱动程序或PPD驱动程序时）：已安装

如果您选择的是 [自定义安装]，请选择 [LPR直接打印（自动搜索）]，然后单击 [下一步] 按钮。如果您选择了 [LPR直接打印（自动搜索）] 以外的选项，请参阅下列页面中的内容：

- LPR 直接打印（指定地址）：第14页
- IPP：第17页
- 共享打印机：第23页
- 连接到这台计算机：第19页

当安装Sharp Advanced Printing Language-c驱动程序时，[高级安装] 按钮不显示。

**3 检测到与网络连接的打印机。选择这个机器后单击 [ 下一步 ] 按钮。**



- 当搜索结果中只发现一个设备时，此屏幕不显示。
- 如果没有找到本机器，请确认机器电源已经打开且机器已经接入网络，然后单击 [ 重新搜索 ] 按钮。
- 您也可以单击 [ 指定条件 ] 按钮，并通过输入机器名称（主机名称）或IP地址，或者选择搜索时间来搜索机器。  
☞ 检查机器的IP地址（第7页）

**4 出现一个确认窗口。查看其中的内容，然后单击 [ 下一步 ] 按钮。**

**5 请按屏幕上的说明操作。**

阅读弹出窗口中的内容，然后单击 [ 下一步 ] 按钮。  
安装开始。



如显示安全相关的警告窗口，请单击 [ 始终安装此驱动程序软件 ] 或 [ 安装 ]。

**6 当出现安装完成屏幕时单击 [ 确定 ] 按钮。**

**7 在步骤1所示的窗口中单击 [ 关闭 ] 按钮。**



安装结束后，系统可能会弹出一条信息来提示您重新启动您的计算机。如果该信息出现的话，请单击 [ 是 ] 按钮来重新启动您的计算机。

**安装完成。**

- 安装结束后，请参阅“为机器上安装的选购件配置打印机驱动程序”（第24页）中的内容来配置打印机驱动程序设置。
- 如果您安装的是PS打印机驱动程序或PPD驱动程序，可以通过PS扩充组件随附的“打印工具软件”CD-ROM来安装PS显示字体。请参阅“安装PS显示字体”（第30页）。
- 如果您将本机器作为共享打印机使用，请参阅“将本机作为共享打印机使用”（第23页）中的内容在每一台客户机上进行打印机驱动程序的安装。

高级安装

在高级安装中，您可以选择要安装的打印驱动程序。  
显示“打开软件选择屏幕（适用于所有软件）”（第8页）的步骤6中的软件选择屏幕时，请执行下列步骤。  
当安装Sharp Advanced Printing Language-c驱动程序或PC-Fax驱动程序时，不能执行此安装。

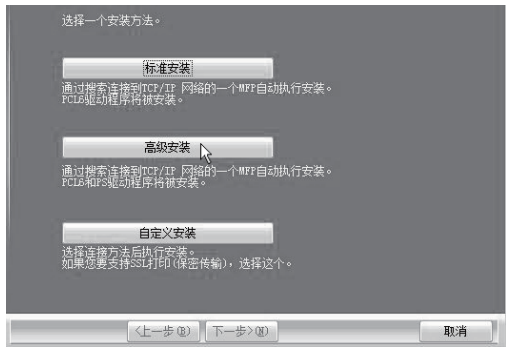
1 单击 [打印驱动程序] 按钮。



3 检测到与网络连接的打印机。选择这个机器后单击 [下一步] 按钮。



2 单击 [高级安装] 按钮。



- 如果没有找到本机器，请确认机器电源已经打开且机器已经接入网络，然后单击 [重新搜索] 按钮。
- 您也可以单击 [指定条件] 按钮，并通过输入机器名称（主机名称）或IP地址，或者选择搜索时间来搜索机器。  
    ✎ 检查机器的IP地址（第7页）

4 出现一个确认窗口。查看其中的内容，然后单击 [下一步] 按钮。

✎ 如果您选择的是 [自定义安装]，您就可以更改下列项目中的任何一个。如果您选的是 [标准安装]，系统就会按照以下配置进行安装。

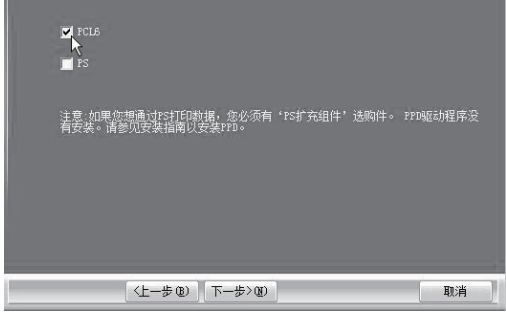
- 机器连接方式： LPR 直接打印（自动搜索）
- 设为默认打印机： 是
- 打印机驱动程序名称： 不可更改
- PCL打印机显示字体： 已安装

如果您选择的是 [自定义安装]，请选择 [LPR直接打印（自动搜索）]，然后单击 [下一步] 按钮。  
如果您选择了 [LPR直接打印（自动搜索）] 以外的选项，请参阅下列页面中的内容：

- LPR 直接打印（指定地址）： 第14页
- IPP： 第17页
- 共享打印机： 第23页
- 连接到这台计算机： 第19页

**5 当出现打印机驱动程序选择窗口时，选择您要安装的打印机驱动程序，然后单击 [下一步] 按钮。**

单击想要安装的打印机驱动程序边上的检选框，框内会出现一个检选标志 ( ☒ )。



- 如需使用PS打印机驱动程序或PPD驱动程序，需要安装PS 扩充组件。
- PPD驱动程序为英文版，仅在选择英文版驱动程序安装时出现。

**6 当系统询问您是否要将这个打印机设为默认打印机时，请选择并单击 [下一步] 按钮。**

如果您要安装多个打印机驱动程序，请选择您想要用作为默认打印机的打印机驱动程序。  
如果您不想将其中任何一个打印机驱动程序设为默认打印机，请选择 [否]。



- 如果您在步骤2中单击了 [自定义安装] 按钮，会出现以下窗口。
- **打印机名称窗口**  
如果您想更改打印机的名称，请输入所需的名称，然后单击 [下一步] 按钮。
  - **确认安装显示字体的窗口**  
如需为PCL打印机驱动程序安装显示字体，请选择 [是]，然后单击 [下一步] 按钮。
  - 如果您不想安装PCL打印机驱动程序（想要安装PS打印机驱动程序或PPD驱动程序），请选择 [否]，然后单击 [下一步] 按钮。

**7 根据“标准安装”中的步骤5（第11页）开始继续安装。**



► 通过指定机器的地址进行安装

由于没有打开机器的电源或其它原因而无法找到机器时，可以通过输入机器的名称（主机名）或IP地址来进行安装。如果机器正在IPv6网络上使用，按如下所述安装软件后，请按照“更改为Standard TCP/IP Port”（第32页）中的说明更改端口。

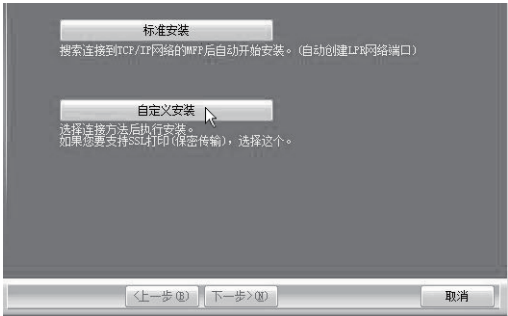
显示“打开软件选择屏幕（适用于所有软件）”（第8页）的步骤6中的软件选择屏幕时，请执行下列步骤。

- 1 单击 [打印驱动程序] 按钮。
- 如需安装PC-Fax驱动程序，请单击 [工具软件] 按钮，然后单击 [PC-Fax驱动程序] 按钮。

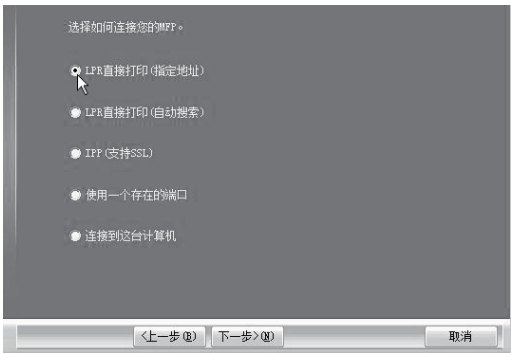


\* 使用“打印系统软件” CD-ROM时会显示以上屏幕。

- 2 单击 [自定义安装] 按钮。

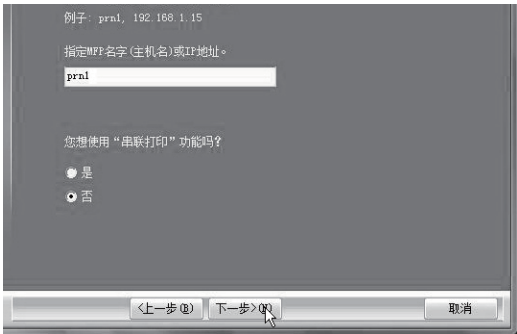


- 3 当系统询问您打印机的连接方式时，请选择 [LPR 直接打印（指定地址）]，然后单击 [下一步] 按钮。



- 4 输入机器的名称（主机名）或IP地址，然后单击 [下一步] 按钮。

🔍 检查机器的IP地址（第7页）



\* 屏幕为PCL6 打印机驱动程序的屏幕。  
如果是Sharp Advanced Printing Language-c打印驱动程序，不显示信息“您想使用“串联打印”功能吗？”。

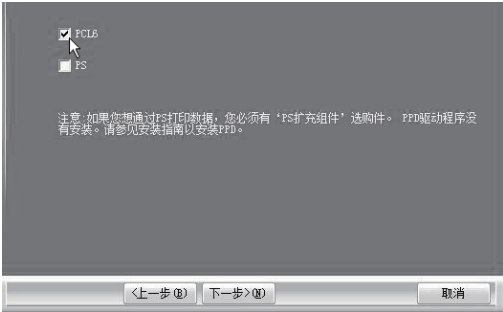


如果机器正在IPv6网络上使用，请输入任意数字或字符。



**5 当出现打印机驱动程序选择窗口时，选择您要安装的打印机驱动程序，然后单击 [下一步] 按钮。**

单击想要安装的打印机驱动程序边上的检选框，框内会出现一个检选标志 (☑)。



- 当安装Sharp Advanced Printing Language-c打印驱动程序或PC-Fax驱动程序时，此屏幕不显示。转至下一步骤。
- 如需使用PS打印机驱动程序或PPD驱动程序，需要安装PS 扩充组件。
- PPD驱动程序为英文版，仅在选择英文版驱动程序安装时出现。

**6 选择是否将该打印机设为您的默认打印机，然后单击 [下一步] 按钮。**

如果您要安装多个打印机驱动程序，请选择您想要用作为默认打印机的打印机驱动程序。  
如果您不想将其中任何一个打印机驱动程序设为默认打印机，请选择 [否]。

**7 当出现打印机名称窗口时，单击 [下一步] 按钮。**

如果您想更改打印机的名称，请输入想要的名称。

**8 当系统询问您是否想要安装显示字体时，选择一个回答，然后单击 [下一步] 按钮。**

- 当安装Sharp Advanced Printing Language-c打印驱动程序或PC-Fax驱动程序时，此屏幕不显示。转至下一步骤。
- 如果您不想安装PCL打印机驱动程序（想要安装PS打印机驱动程序或PPD驱动程序），请选择 [否]，然后单击 [下一步] 按钮。

**9 请按屏幕上的说明操作。**

阅读弹出窗口中的内容，然后单击 [下一步] 按钮。  
安装开始。



如显示安全相关的警告窗口，请单击 [始终安装此驱动程序软件] 或 [安装]。

**10** 当出现安装完成屏幕时单击 [确定] 按钮。

**11** 在步骤1所示的窗口中单击 [关闭] 按钮。




安装结束后，系统可能会弹出一条信息来提示您重新启动您的计算机。如果该信息出现的话，请单击 [是] 按钮来重新启动您的计算机。

#### 安装完成。

- 安装结束后，请参阅“为机器上安装的选购件配置打印机驱动程序”（第24页）中的内容来配置打印机驱动程序设置。
- 如果您安装的是PS打印机驱动程序或PPD驱动程序，可以通过PS扩充组件随附的“打印工具软件”CD-ROM来安装PS显示字体。请参阅“安装PS显示字体”（第30页）。
- 在IPv6网络中使用本机器时，请参阅“更改为Standard TCP/IP Port”（第32页）并更改端口。

► 使用IPP功能和SSL功能进行打印

IPP功能可以让您使用HTTP协议通过网络来对机器进行打印操作。  
对于远程机器，此项功能可以用来取代传真功能，从而能打印出比传真件质量更高的图象。IPP功能也可以和SSL（暗码通信）功能结合起来使用，从而对打印数据进行暗码化。这样的话就能保证打印数据的安全性而不必担心数据泄露。

 如需使用SSL功能，请配置“SSL设置”。如需配置这些设置，请参阅操作向导。

显示“打开软件选择屏幕（适用于所有软件）”（第8页）的步骤6中的软件选择屏幕时，请执行下列步骤。

1

**单击 [打印驱动程序] 按钮。**

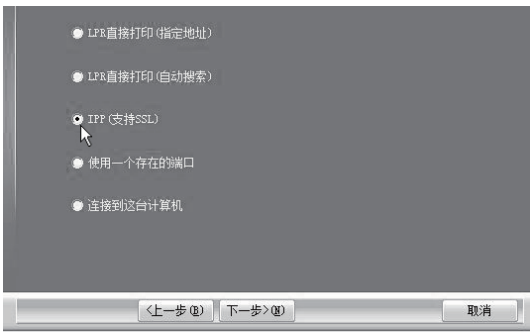
如需安装PC-Fax驱动程序，请单击 [工具软件] 按钮，然后单击 [PC-Fax驱动程序] 按钮。



\* 使用“打印系统软件” CD-ROM时会显示以上屏幕。

3

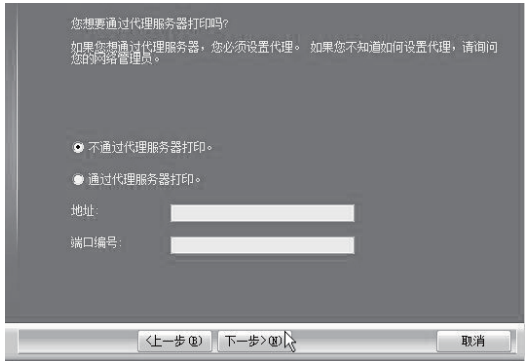
**当系统询问您打印机的连接方式时，请选择 [IPP（支持SSL）]，然后单击 [下一步] 按钮。**



4

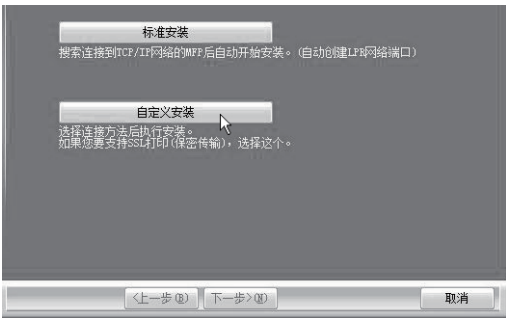
**如果您使用了一个代理服务器，请指定该代理服务器，再单击 [下一步] 按钮。**

如需指定代理服务器，请选择 [通过代理服务器打印]，然后输入 [地址] 和 [端口编号]。



2

**单击 [自定义安装] 按钮。**



## 5 输入本机器的URL，再单击 [下一步] 按钮。

请用以下格式输入URL：

**正常格式：**

http://<本机器的域名或IP地址>:631\*1/ipp

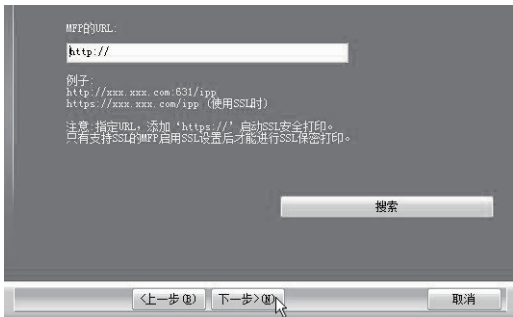
\*1 正常情况下，“631”应作为端口编号填写到URL中。

如果IPP端口编号已被更改，请输入新的端口编号。

**使用SSL时：**

https://<本机器的域名或IP地址>:<端口编号\*2>/ipp

\*2 正常情况下，端口编号和紧跟在前的冒号“:”可以省略不填写。如果SSL的IPP端口编号已被更改，请输入新的端口编号。



如果您的计算机和本机器连接到同一个本地网络，您可以单击 [搜索] 按钮来搜索本机器。系统会显示出本机器的URL。选择这个URL，然后单击 [确定] 按钮。您将返回到上一个窗口，本机器的URL也会被自动填写在该窗口中。


## 6 执行第15页上步骤5至11，继续安装。

**安装完成。**

- 安装结束后，请参阅“为机器上安装的选购件配置打印机驱动程序”（第24页）中的内容来配置打印机驱动程序设置。
- 如果您安装的是PS打印机驱动程序或PPD驱动程序，可以通过PS扩充组件随附的“打印工具软件”CD-ROM来安装PS显示字体。请参阅“安装PS显示字体”（第30页）。

# 当使用USB电缆连接机器时

安装软件时需要有管理员权限。



- **请确保USB电缆没有连接到计算机和机器。**  
如果电缆已经接上，会出现一个即插即用窗口。如果发现这种情况，单击 [取消] 按钮来关闭该窗口，再断开电缆。
- 如需使用PS打印机驱动程序或PPD驱动程序，需要安装功能扩充组件和PS扩充组件。
- 使用PCL打印驱动程序需要安装功能扩充组件。
- 当安装的打印机驱动程序是用于传真数据传送时，若想使用已创建的端口，需要先安装打印机驱动程序再安装PC-Fax驱动程序。

显示“打开软件选择屏幕（适用于所有软件）”（第8页）的步骤6中的软件选择屏幕时，请执行下列步骤。

1

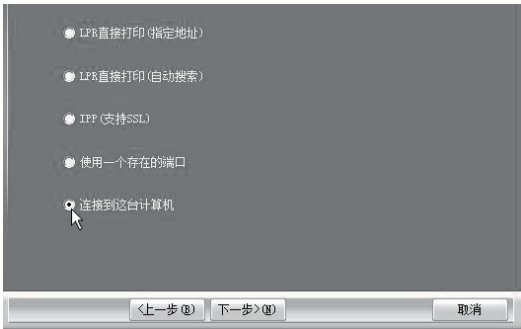
单击 [打印驱动程序] 按钮。



\* 使用“打印系统软件” CD-ROM时会显示以上屏幕。

3

当系统询问您打印机连接方式时，选择 [连接到这台计算机]，再单击 [下一步] 按钮。

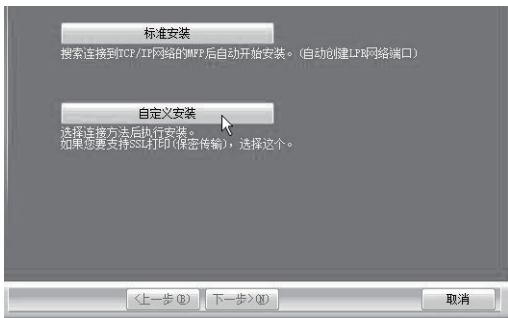


4

当系统询问您是否想要安装显示字体时，选择一个回答，然后单击 [下一步] 按钮。

2

单击 [自定义安装] 按钮。



当安装了Sharp Advanced Printing Language-c打印驱动程序时，此屏幕不显示。转至下一步骤。

## 5 请按屏幕上的说明操作。

阅读弹出窗口中的内容，然后单击 [下一步] 按钮。  
当出现安装完成屏幕时单击 [确定] 按钮。



如显示安全相关的警告窗口，请单击 [始终安装此驱动程序软件] 或 [安装]。

## 6 在步骤1所示的窗口中单击 [关闭] 按钮。

系统会弹出一条信息来提示您将本机器连接到您的计算机，请单击 [确定] 按钮。



安装结束后，系统可能会弹出一条信息来提示您重新启动您的计算机。如果该信息出现的话，请单击 [是] 按钮来重新启动您的计算机。

## 7 用USB电缆将本机器连接到您的计算机。

(1) 请确保机器电源已经打开。

(2) 将电缆插入机器上的USB接口 (B类)。

本机器自带的USB接口符合USB 2.0 (高速) 标准。  
请购买一根屏蔽USB电缆。

(3) 将电缆的另一端插入您计算机上的USB接口 (A类)。

## 8 开始安装PCL6或Sharp Advanced Printing Language-c打印驱动程序。



如显示安全相关的警告窗口，请单击 [始终安装此驱动程序软件] 或 [安装]。

### 安装完成。

- 安装打印机驱动程序后，请参阅“为机器上安装的选购件配置打印机驱动程序”（第24页）中的内容来配置打印机驱动程序设置。
- 如果您将本机器作为共享打印机使用，请参阅“将本机作为共享打印机使用”（第23页）中的内容在每一台客户机上进行打印机驱动程序的安装。

## 在安装PS 打印机驱动程序、PPD驱动程序或PC-Fax 驱动程序时

即使已经连上了USB电缆，也可以进行软件的安装。确保完成了第19至20页的操作步骤后再次进行安装。显示“打开软件选择屏幕（适用于所有软件）”（第8页）的步骤6中的软件选择屏幕时，请执行下列步骤。

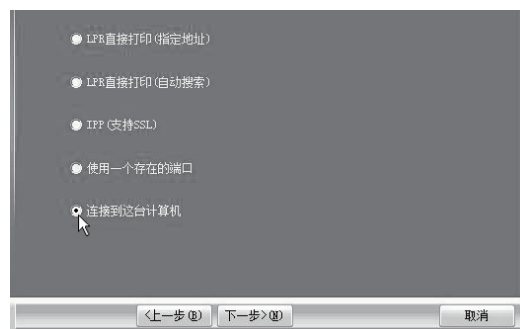
### 1 单击 [打印驱动程序] 按钮。

如需安装PC-Fax驱动程序，请单击 [工具软件] 按钮，然后单击 [PC-Fax驱动程序] 按钮。



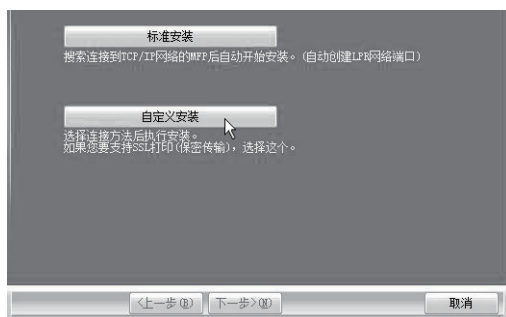
\* 使用“打印系统软件”CD-ROM时会显示以上屏幕。

### 3 当系统询问您打印机连接方式，选择 [连接到这台计算机]，再单击 [下一步] 按钮。



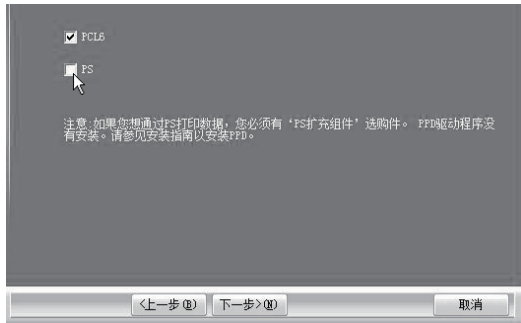
### 4 出现端口选择窗口时，选择PCL6或Sharp Advanced Printing Language-c打印驱动程序所使用的端口（USB001等），然后单击 [下一步] 按钮。

### 2 单击 [自定义安装] 按钮。



**5 当出现打印机驱动程序选择窗口时，取消 [PCL6] 检选标志并选定想要安装的打印机驱动程序，然后单击 [下一步] 按钮。**

单击想要安装的打印机驱动程序边上的检选框，框内会出现一个检选标志 ( ☒ )。



- 当安装PC-Fax驱动程序时，此屏幕不显示。转至下一步骤。
- 如需使用PS打印机驱动程序或PPD驱动程序，需要安装PS 扩充组件。
- PPD驱动程序为英文版，仅在选择英文版驱动程序安装时出现。

**6 选择是否将该打印机设为您的默认打印机，然后单击 [下一步] 按钮。**

如果您要安装多个打印机驱动程序，请选择您想要用作为默认打印机的打印机驱动程序。  
如果您不想将其中任何一个打印机驱动程序设为默认打印机，请选择 [否]。

**7 当出现打印机名称窗口时，单击 [下一步] 按钮。**

如果您想更改打印机的名称，请输入所需的名称，然后单击 [下一步] 按钮。

**8 当系统询问您是否想要安装显示字体时，选择 [否]，然后单击 [下一步] 按钮。**

当安装PC-Fax驱动程序时，此屏幕不显示。转至下一步骤。

**9 请按屏幕上的说明操作。**

阅读弹出窗口中的内容，然后单击 [下一步] 按钮。  
安装开始。



如显示安全相关的警告窗口，请单击 [始终安装此驱动程序软件] 或 [安装]。

**10 当出现安装完成屏幕时单击 [确定] 按钮。**

**11 在步骤1所示的窗口中单击 [关闭] 按钮。**



安装结束后，系统可能会弹出一条信息来提示您重新启动您的计算机。如果该信息出现的话，请单击 [是] 按钮来重新启动您的计算机。


**安装完成。**

- 安装结束后，请参阅“为机器上安装的选购件配置打印机驱动程序”（第24页）中的内容来配置打印机驱动程序设置。
- 确保所安装的驱动程序与PCL6或Sharp Advanced Printing Language-c打印驱动程序使用的是相同的端口。  
本机器打印机驱动程序所用的端口在打印机驱动程序属性窗口上的 [端口] 标签中用检选标志标出。  
更改端口（第31页）
- 如果您安装的是PS打印机驱动程序或PPD驱动程序，可以通过PS扩充组件随附的“打印工具软件”CD-ROM来安装PS显示字体。请参阅“安装PS显示字体”（第30页）。



# 将本机作为共享打印机使用

如果您想在一个Windows系统网络（该网络的打印服务器上已安装了打印机驱动程序或PC-Fax驱动程序）中将本机器作为共享打印机使用，请按照以下步骤在客户计算机上安装打印机驱动程序或PC-Fax驱动程序。

- 
- 请向您的网络管理员询问网络中本机器的服务器名称和打印机名称。
  - 关于在打印服务器上配置设置的步骤，请参阅操作手册或操作系统的帮助文件。这里所说的“打印服务器”是指直接与本机器连接的计算机，而“客户机”是指与打印服务器一起连接到同一个网络的其它计算机。
  - 在客户计算机中安装与打印服务器上相同的打印机驱动程序。

显示“打开软件选择屏幕（适用于所有软件）”（第8页）的步骤6中的软件选择屏幕时，请执行下列步骤。

- 1

单击 [打印驱动程序] 按钮。
- 如需安装PC-Fax驱动程序，请单击 [工具软件] 按钮，然后单击 [PC-Fax驱动程序] 按钮。



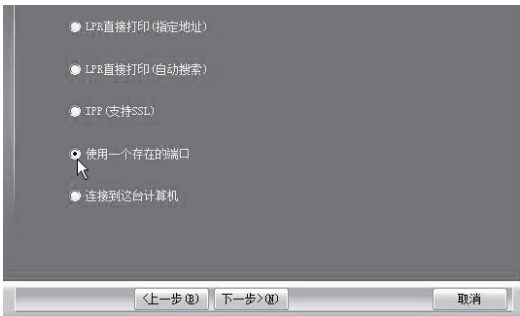
\* 使用“打印系统软件” CD-ROM时会显示以上屏幕。

- 2

单击 [自定义安装] 按钮。

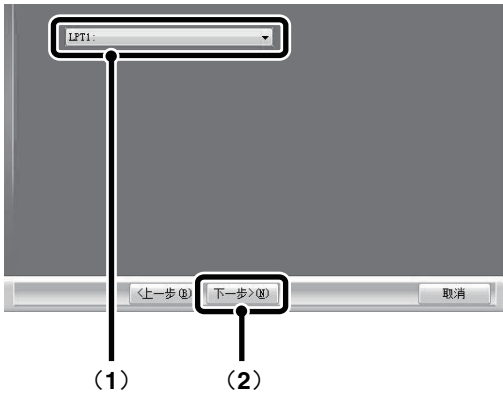
- 3

选择 [使用一个存在的端口]，然后单击 [下一步] 按钮。



- 4


选择您要使用的MFP端口。



- (1)

从列表中选择MFP端口。
- (2)

单击 [下一步] 按钮。

- 
- 如果共享的打印机没有在列表中出现，请检查打印服务器中的设置。

- 5

执行第15页上步骤5至11，继续安装。
- 在打印机驱动程序选择屏幕中，务必选择与打印机服务器上所安装的打印机驱动程序相同类型的打印机驱动程序。

**安装完成。**  
如果您安装的是PS打印机驱动程序或PPD驱动程序，可以通过PS扩充组件随附的“打印工具软件” CD-ROM来安装PS显示字体。请参阅“安装PS显示字体”（第30页）。

# 为机器上安装的选购件配置打印机驱动程序





打印机驱动程序安装完成后，您必须恰当地为已安装的选购件和机器所用纸张的尺寸及类型配置打印机驱动程序的设置。按照如下步骤配置打印机驱动程序。



如果安装了PPD驱动程序，请参阅“当安装PPD驱动程序时”（第26页）。

## ▶ 当安装了PCL打印驱动程序、Sharp Advanced Printing Language-c打印驱动程序或PS打印驱动程序时

### 1 单击 [开始] 按钮 ( )，然后单击 [设备和打印机] (或单击 [控制面板] 再单击 [查看设备和打印机])。

- 在Windows 8.1系统中，在开始屏幕中单击 (  ) 图标，单击 [控制面板] → [硬件和声音] → [设备和打印机] → [打印机]。
- 在Windows Server 2008系统中，单击 [开始] 按钮，然后单击 [控制面板] → [打印机]。
- 在Windows Server 2008 R2系统中，单击 [开始] 按钮，然后单击 [设备和打印机] (或单击 [控制面板] → [查看设备和打印机])。
- 在 Windows Server 2012系统中，右击开始屏幕 (或从底部向上滑动) → 应用工具栏 → [所有应用] → [控制面板] → [硬件] → [设备和打印机] → [打印机]。
- 在 Windows Server 2012 R2系统中，单击 [开始] 按钮 (  )，再单击 [控制面板]，然后选择 [查看设备和打印机]。
- 在 Windows 10系统中，右击 [开始] 按钮 (  )，再选择 [控制面板]，再单击 [硬件和声音]，然后选择 [设备和打印机]。
- 在 Windows Server 2016系统中，右击 [开始] 按钮 (  )，再选择 [控制面板]，然后选择 [查看设备和打印机]。

### 2 打开打印机属性窗口。

- (1) 右击本机器的打印机驱动程序图标。
- (2) 选择 [打印机属性]。

### 3 单击 [配置] 标签。

### 4 单击 [自动配置] 按钮。

设置会根据检测到的机器状态自动进行配置。



如果机器正在IPv6网络中使用，您必须按照“如果自动配置失败”（第25页）中的说明手动配置选购件。

### 5 配置机器的图象。

在打印机驱动程序配置窗口中的机器图象是根据所安装的选购件显示的。

- (1) 选择机器上安装的选购件。
- (2) 单击 [确定] 按钮。



单击 [取消] 按钮可取消图象设置。





### 6 单击打印机属性窗口中的 [确定] 按钮。

**如果自动配置失败**

- 您可以将“所有清单”打印出来，以便检查已安装的选购件和纸盒设置。（但请注意，必须将“纸盒选项”的数量设为机器上纸盒的数量。）  
如需打印出“所有清单”，请参阅操作向导。
- 单击 [设置纸盒状态] 按钮、[纸张类型名称] 按钮，然后 [设置串联打印] \* 按钮来检查各按钮的设置。  
设置纸盒状态： 机器系统设置中“纸盒设置”中的“纸盒设置”反应在此处所示的设置中。指定各纸盒所装入纸张的尺寸和类型。  
纸张类型名称： 机器系统设置中“纸盒设置”中的“创建纸张类型”会反应在此处所示的设置中。如果更改了用户类型名称（1至7），请输入更改的名称。  
设置串联打印\*： 在机器系统设置（管理员）的“串联连接设置”中输入设置（从机的IP地址）。  
\* “设置串联打印”只能在选择了“LPR直接打印（指定地址/自动搜索）”使用“自定义安装”安装打印机驱动程序时，才能进行配置。  
如果是Sharp Advanced Printing Language-c打印驱动程序，则不显示。

## ► 当安装PPD驱动程序时

### 1 单击 [开始] 按钮 ( ), 然后单击 [设备和打印机] (或单击 [控制面板] 再单击 [查看设备和打印机])。

- 在Windows 8.1系统中, 在开始屏幕中单击 (  ) 图标, 单击 [控制面板] → [硬件和声音] → [设备和打印机] → [打印机]。
- 在Windows Server 2008系统中, 单击 [开始] 按钮, 然后单击 [控制面板] → [打印机]。
- 在Windows Server 2008 R2系统中, 单击 [开始] 按钮, 然后单击 [设备和打印机] (或单击 [控制面板] → [查看设备和打印机])。
- 在 Windows Server 2012系统中, 右击开始屏幕 (或从底部向上滑动) → 应用工具栏 → [所有应用] → [控制面板] → [硬件] → [设备和打印机] → [打印机]。
- 在 Windows Server 2012 R2系统中, 单击 [开始] 按钮 (  ), 再单击 [控制面板], 然后选择 [查看设备和打印机]。
- 在 Windows 10系统中, 右击 [开始] 按钮 (  ), 再选择 [控制面板], 再单击 [硬件和声音], 然后选择 [设备和打印机]。
- 在 Windows Server 2016系统中, 右击 [开始] 按钮 (  ), 再选择 [控制面板], 然后选择 [查看设备和打印机]。

### 2 打开打印机属性窗口。

- (1) 右击本机器的打印机驱动程序图标。
- (2) 选择 [打印机属性]。

### 3 为已安装到机器上的选购件配置打印机驱动程序。

- (1) 单击 [设备设置] 标签。
- (2) 基于机器配置来配置每个项目。

具体项目及其配置步骤会因为操作系统版本的不同而有所变化。

- (3) 单击 [确定] 按钮。



您可以将“所有清单”打印出来, 以便检查机器上已安装的选购件。(但请注意, 必须将“纸盒选项”的数量设为机器上纸盒的数量。)  
如需打印出“所有清单”, 请参阅操作向导。

# 安装打印机状态监视器

打印机状态监视器是一种打印机工具软件，允许一般用户在其计算机屏幕上来检查本机器的当前状态（例如机器打印功能是否准备就绪）。打印机状态监视器可以显示错误信息（如卡纸）、以图象显示打印机配置信息、显示可以使用的纸张尺寸，以及剩余的纸张数量。

安装软件时需要管理员权限。



在以下情况下无法使用打印机状态监视器：

- 当通过USB电缆连接机器时。
- 当使用IPP功能打印至机器时。

## 1 从网站下载打印机状态监视器驱动（SMON\_XXXXX\_x86\_x64）。

有关详细信息，请咨询您的经销商或最近的授权服务部门。

## 2 按照屏幕上的说明操作。

## 3 弹出安装完成屏幕时，单击 [完成] 按钮。


若您想在计算机启动时自动开启打印机状态监视器，请选择 [添加本程序到“启动组”] 复选框 ☒，然后单击 [完成] 按钮。






安装结束后，系统可能会弹出一条信息来提示您重新启动您的计算机。如果该信息出现的话，请单击 [是] 按钮来重新启动您的计算机。

## 安装完成。

关于使用打印机状态监视器的具体步骤请参阅帮助文件。查看帮助文件的步骤如下：

单击 Windows [开始] (  ) 按钮，选择 [所有程序]，再选择 [SHARP 打印机状态监视器]，然后选择 [帮助]。

- 在Windows 8.1/Server 2012 R2系统中，在开始屏幕中单击 (  ) 图标，然后选择 [SHARP 打印机状态监视器] 目录下的 [帮助]。
- 在Windows Server 2012系统中，在开始屏幕中右击（或从底部向上滑动），然后选择 [应用工具栏] → [所有应用] → [SHARP打印机状态监视器] 菜单中的 [帮助]。
- 在Windows 10系统中，单击开始按钮 (  )，选择 [所有应用] 图标，然后选择 [SHARP打印机状态监视器] 目录下的 [帮助]。
- 在Windows Server 2016系统中，单击开始按钮 (  )，然后选择 [SHARP打印机状态监视器] 目录下的 [帮助]。

# 安装扫描仪驱动程序

扫描仪驱动程序（TWAIN）只有在将机器连接到网络的情况下才能使用。安装了扫描仪驱动程序后，您就可以使用图象发送功能中的PC扫描模式。

安装软件时需要有管理员权限。

执行“打开软件选择屏幕（适用于所有软件）”（第8页）的步骤1至步骤5后，请继续执行下列步骤。

- 1 单击 [工具软件] 按钮，然后单击 [扫描仪驱动（TWAIN）] 按钮。



- 2 请按屏幕上的说明操作。

阅读弹出窗口中的内容，然后单击 [下一步] 按钮。

- 3 当出现安装完成窗口时，单击 [确定] 按钮。

- 4 在步骤1所示的窗口中单击 [关闭] 按钮。



安装结束后，系统可能会弹出一条信息来提示您重新启动您的计算机。如果该信息出现的话，请单击 [是] 按钮来重新启动您的计算机。

安装完成。接下来，在扫描仪驱动程序中配置机器的IP地址。

当安装了扫描仪驱动程序后，“选择设备”实用程序也会被安装。

机器的IP地址在扫描仪驱动程序中使用“选择设备”配置。

- 5 单击 [开始] 按钮，选择 [所有程序]，再选择 [SHARP MFP TWAIN K]，然后选择 [选择设备]。

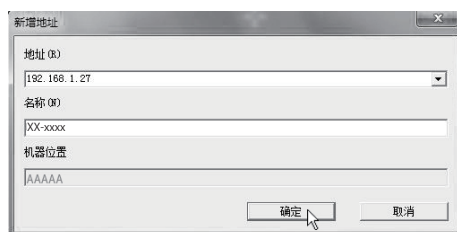
- 6 单击 [搜索] 按钮。

如果您知道IP地址，可以单击 [输入] 键并输入IP地址而无需进行搜索。



## 7 在“地址”菜单中选择机器的IP地址，然后单击 [确定] 按钮。

- 请务必向您的系统管理员（网络管理员）咨询机器的IP地址。
- 机器的名称（主机名）或者IP地址可以直接在“地址”栏中输入。
- 如果更改了机器扫描仪功能所使用的端口号，请在IP地址后输入冒号“:”，然后输入端口编号。（一般情况下不需要输入端口号。）



## 8 单击 [确定] 按钮。







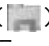
扫描仪驱动程序配置完成。

# 安装PS显示字体


PS打印机驱动程序可以使用的字体包含在PS扩充组件随附的“打印工具软件”CD-ROM中。您可以根据需要为PS打印机驱动程序安装这些字体。

**1** 将随附于PS扩充组件的“打印工具软件”CD-ROM放入计算机CD-ROM驱动器。


**2** 单击 [开始] 按钮 (  ), 再单击 [计算机], 然后双击 [CD-ROM] 图标 (  )。

- 在Windows 8.1系统中, 请双击 [CD-ROM] 图标。  
\* 如果未显示图标, 在开始屏幕中单击 (  ) 图标, 单击 [这台电脑], 然后双击 [CD-ROM] 图标。
- 在 Windows Server 2012系统中, 如果未显示图标, 右击开始屏幕 (或从底部向上滑动) → 应用工具栏 → [所有应用] → [计算机] → 双击 [CD-ROM] 图标。
- 在 Windows Server 2012 R2系统中, 单击 [开始] 按钮 (  ), 再单击 [这台电脑], 然后双击 [CD-ROM] 图标。
- 在Windows 10/Server 2016系统中, 单击工具栏上的 [文件资源管理器] 图标 (  ), 再单击 [此电脑], 然后双击 [CD-ROM] 图标。

**3** 双击 [Setup] 图标 (  )。

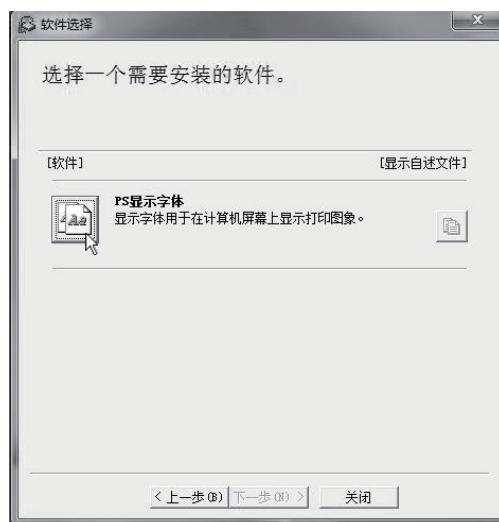
 如果出现要求确认的信息屏幕, 请单击 [是] 或 [允许]。

**4** 此时会出现“软件使用许可协议”窗口。在您确认理解了协议的内容后, 然后单击 [是] 按钮。

 您可以从语言菜单中选择所需语言来显示“软件使用许可协议”。若您希望安装所选语言版本的软件, 请保持所选语言不变并继续软件的安装。

**5** 阅读“欢迎”窗口中的内容, 然后单击 [下一步] 按钮。

**6** 单击 [PS显示字体] 按钮。



**7** 请按屏幕上的说明操作。





**8** 在步骤6所示的屏幕中单击 [关闭] 按钮。



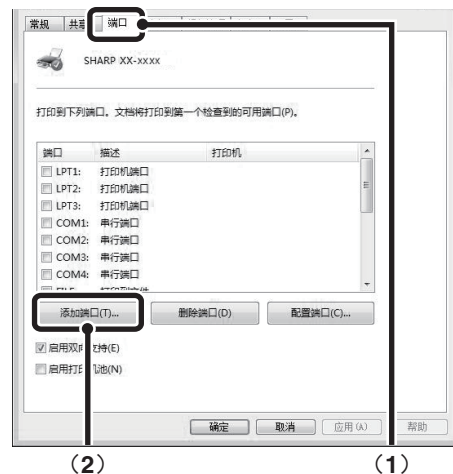
# 更改端口

在 Windows 环境中使用机器时，当更改机器的IP地址时或者使用USB电缆连接机器时，已安装了 PC-Fax 驱动程序时，请按照下列步骤更改端口。如果机器正在 IPv6 网络上使用，请按照下面的步骤1至3以及剩余步骤参阅“更改为Standard TCP/IP Port”（第32页）来更改端口。

## 1 单击 [开始] 按钮 ( )，然后单击 [设备和打印机] (或单击 [控制面板] 再单击 [查看设备和打印机])。

- 在Windows 8.1系统中，在开始屏幕中单击 (  ) 图标，单击 [控制面板] → [硬件和声音] → [设备和打印机] → [打印机]。
- 在Windows Server 2008系统中，单击 [开始] 按钮，然后单击 [控制面板] → [打印机]。
- 在Windows Server 2008 R2系统中，单击 [开始] 按钮，然后单击 [设备和打印机] (或单击 [控制面板] → [查看设备和打印机])。
- 在 Windows Server 2012系统中，右击开始屏幕 (或从底部向上滑动) → 应用工具栏 → [所有应用] → [控制面板] → [硬件] → [设备和打印机] → [打印机]。
- 在 Windows Server 2012 R2系统中，单击 [开始] 按钮 (  )，再单击 [控制面板]，然后选择 [查看设备和打印机]。
- 在 Windows 10系统中，右击 [开始] 按钮 (  )，再选择 [控制面板]，再单击 [硬件和声音]，然后选择 [设备和打印机]。
- 在 Windows Server 2016系统中，右击 [开始] 按钮 (  )，再选择 [控制面板]，然后选择 [查看设备和打印机]。

## 3 添加或更改端口。



(1) 单击 [端口] 标签。

(2) 单击 [添加端口] 按钮。

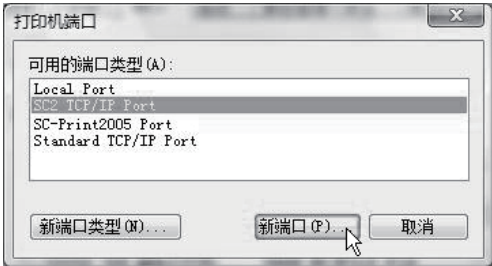


若要更改之前创建的端口如USB端口，请从清单中选择需要的端口 (USB001等)，然后单击 [应用] 按钮。这样可更改端口。

## 2 打开打印机属性窗口。

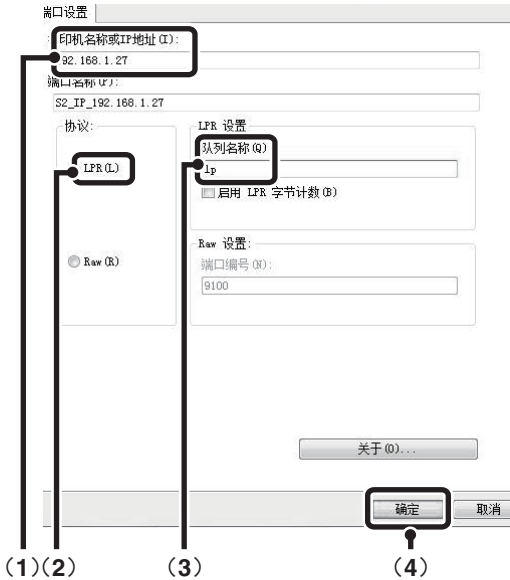
- (1) 右击本机器的打印机驱动程序图标。
- (2) 选择 [打印机属性]。

4 选择 [SC2 TCP/IP Port]，然后单击 [新端口] 按钮。



- 如果安装打印机驱动程序时用的是“自定义安装”并已选中“LPR 直接打印（指定地址/自动搜索）”，将添加“SC2 TCP/IP Port”。
- 如果安装打印机驱动程序时用的是选中“IPP”功能进行“自定义安装”，将添加 [SC-Print2005 Port]。当机器连接到一个局域网或者一个使用IPP功能的广域网（WAN）的时候，选择 [SC-Print2005 Port]，若您需要更改打印机端口，单击 [新端口] 按钮，然后按照屏幕上的提示重新创建端口。

5 创建一个新端口。



- (1) 输入机器的IP地址。  
    🔍 检查机器的IP地址（第7页）
- (2) 确保选择了 [LPR]。
- (3) 确保输入了 [lp]。
- (4) 单击 [确定] 按钮。

6 在步骤4所示的屏幕中单击 [关闭] 按钮。

7 确认在打印机属性窗口中已经选择了已创建的打印机端口，然后单击 [应用] 按钮。

► 更改为Standard TCP/IP Port

如果机器正在 IPv6 网络上使用，请将端口更改为使用操作系统的“Standard TCP/IP Port”创建的端口。

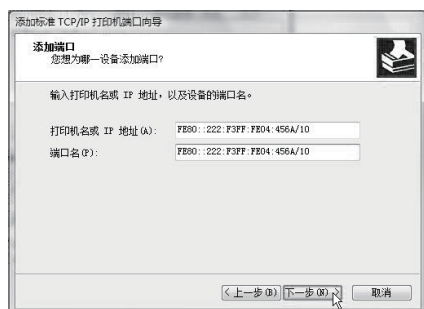
1 按照“更改端口”（第31页）的步骤1至3操作。

2 选择 [Standard TCP/IP Port]，然后单击 [新端口] 按钮。

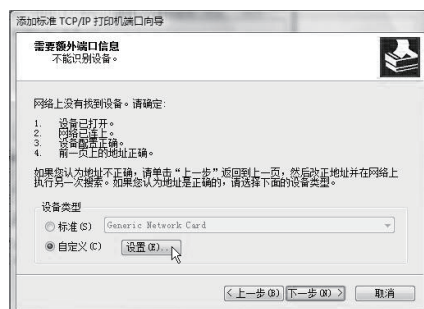


3 单击 [下一步] 按钮。

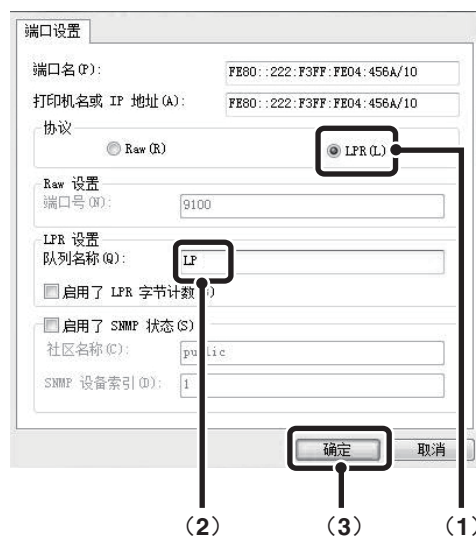
4 在 [打印机名或IP地址] 中输入机器的IPv6地址，然后单击 [下一步] 按钮。



5 选择 [自定义] 并单击 [设置] 按钮。



6 配置端口设置。



(1) 选择 [LPR]。

(2) 输入 [lp]。

(3) 单击 [确定] 按钮。

7 在步骤5所示的屏幕中单击 [下一步] 按钮。

8 单击 [完成] 按钮。

9 在步骤2所示的屏幕中单击 [关闭] 按钮。

## 当使用“Standard TCP/IP Port”所创建的端口时

使用“Standard TCP/IP Port”所创建的端口时，在单击“更改端口”（第31页）步骤3屏幕中的 [配置端口] 按钮后出现的屏幕中，确保未选择 [启用了SNMP状态] 复选框（☐）。如果选择了 [启用了SNMP状态] 复选框（☒），则可能无法正确打印。

# 3 在 MACINTOSH 环境中安装

本章节说明了如何安装PPD文件以便从Macintosh环境进行打印，以及如何配置打印机驱动程序设置。

- 如需在Macintosh环境中将机器作为打印机使用，需要安装功能扩充组件和PS扩充组件。此外，必须将机器连接到网络。不能使用USB连接。
- 无法在Macintosh环境中使用扫描仪驱动程序和PC-Fax驱动程序。

## MAC OS X



有关屏幕和步骤的说明主要是针对Mac OS X v10.10的。屏幕可能会因操作系统版本的不同而有所变化。

**1** 将“打印系统软件”插入计算机光盘驱动器中。

**2** 双击桌面上的 [CD-ROM] 图标 (Ⓢ)，复制 [MacOS] 文件夹至计算机。

**3** 双击 [MacOS] 文件夹。

**4** 双击DMG文件。

**5** 双击 [MacOSX] 文件夹。

安装软件之前，请务必阅读“ReadMe First”。  
“ReadMe First”位于 [Readme] 文件夹中的 [Simplified Chinese] 文件夹中。

**6** 双击与操作系统版本相对应的文件夹。

**7** 双击 [MX-C26] 图标 (Ⓢ)。

**8** 单击 [继续] 按钮。



**9** 此时会出现“软件许可协议”窗口。在您确认理解了许可协议的内容后，单击[继续]按钮。

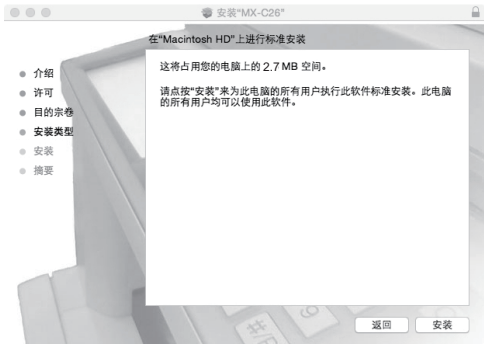
系统会弹出一条信息来询问您是否同意协议的所有条款。请单击[同意]按钮。



- 如果显示的是其它语言版本的许可协议，可以从语言菜单中选择您所需要的语言。
- 在Mac OS X v10.6至10.7中，如果更改安装打印机驱动程序的硬盘，则单击[更改安装位置]按钮。

**10** 单击[安装]按钮。

安装开始。



如果弹出“验证”窗口，请输入密码后单击[安装软件]按钮。  
在Mac OS X v10.6中，请输入密码后单击[好]按钮。

**11** 当出现安装完成屏幕时单击[关闭]按钮。

软件安装工作完成。接下来，开始配置打印机驱动程序设置。

**12** 单击Apple 菜单 () 中的[系统偏好设置]，然后选择[打印机与扫描仪] (🖨️)。

- 如果您正在使用Mac OS X v10.6系统，请单击Apple菜单 () 中的[系统偏好设置]并选择[打印与传真] (🖨️)。
- 如果您正在使用Mac OS X v10.7至10.8系统，单击Apple菜单 () 中的[系统偏好设置]，并选择[打印与扫描] (🖨️)。

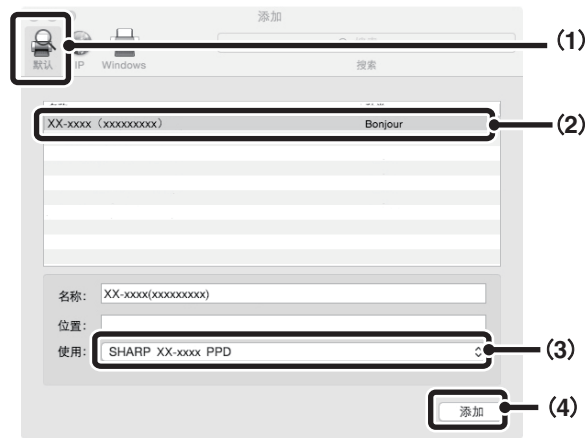
**13** 单击 + 按钮。

当打印机自动添加后转至步骤15。



14 配置打印机驱动程序。

若您想使用IPP功能，请参阅“使用IPP功能进行打印”（第37页）的内容来配置打印机驱动程序。

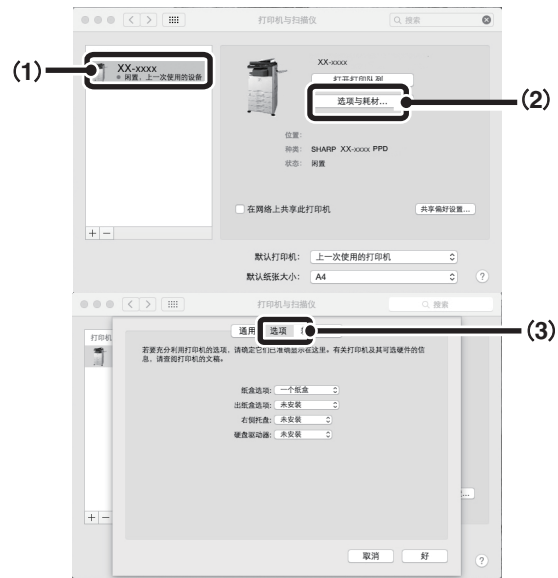


- (1) 单击 [默认] 图标。
- (2) 单击机器型号名称。
- (3) 确保选择了您所用机型的PPD文件。  
系统会自动选择机器的PPD文件。
- (4) 单击 [添加] 按钮。  
出现“安装选项”屏幕。选择机器配置并单击 [继续] 按钮。



PPD文件会安装到启动盘的以下文件夹中。  
[资源库] - [Printers] - [PPDs] - [Contents] - [Resources]

15 单击打印机图标，然后单击 [选项与耗材] 按钮，然后单击 [选项]（或 [驱动程序]）标签。



16 选择机器配置。

- (1) 选择机器上安装的选购件。  
如果您使用的是Mac OS X v10.6系统，请单击 [确定] 按钮。
- (2) 单击 [好] 按钮。
- (3) 单击关闭窗口。



您可以将“所有清单”打印出来，以便检查机器上已安装的选购件。（但请注意，必须将“纸盒选项”的数量设为机器上纸盒的数量。）如需打印出“所有清单”，请参阅操作向导。

打印机驱动程序的配置完成。

## ► 使用IPP功能进行打印

本机器可以使用IPP功能进行打印。对于远程机器，此项功能可以用来取代传真功能，从而能打印出比传真件质量更高的图象。如果想要使用IPP功能，配置打印机驱动程序（第36页上的步骤14）时请按照以下步骤选择PPD文件。



在Mac OS X v10.10至10.12系统中该功能不可用。



(1) 单击 [IP] 图标。

(2) 选择“协议”中的 [互联网打印协议-IPP]。输入机器地址（IP地址或域名）和队列名称。

- 如果您正在使用Mac OS X v10.6系统，选择“协议”中的 [Internet打印协议-IPP]。
- 在“队列”中输入“ipp”。

(3) 确保选择您所用机型的PPD文件。

- 机器的PPD文件会自动选择。
- 如果您正在使用Mac OS X v 10.6至10.7系统，从“打印使用”中选择 [选择打印机软件]。

(4) 单击 [添加] 按钮。

会出现机器配置屏幕。确保设置正确，然后单击 [好] 按钮。

如果您正在使用Mac OS X v10.6系统，单击 [继续] 按钮。

🔍 检查机器的IP地址（第7页）

# 4 故障处理



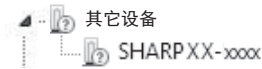
## 不能成功安装时

本章提供了针对可能发生的安装问题的解决方法。参阅下表的内容以找到适用于您的疑问或问题的适当页面。

- 无法安装软件。..... 38
- 不能检测出机器（连接网络时）。..... 38
- 不出现即插即用屏幕（在Windows中使用USB连接时）。..... 39
- 不能通过即插即用方式正确安装打印机驱动程序（在Windows中使用USB连接时）。..... 39

故障	检查点	解决方案
无法安装软件。	硬盘上是否有足够的可用空间？	删除不需要的文件及应用程序来增加硬盘上的可用空间。
	是否正在使用不支持的操作系统？	确保您的操作系统能够运行该软件。
不能检测出机器（连接网络时）。	是否配置了机器的IP地址？	如果没有配置机器的IP地址，则无法检测到机器。确保在机器系统设置（管理员）的“网络设置”中正确配置IP地址。 → 系统设置（管理员）> “网络设置”
	是否将计算机连接到了与机器相同的网络？	Windows： 如果没有将计算机和机器连接到同一个本地网络，将无法检测到机器。如果将机器和计算机分别连接到不同子网，请单击 [指定条件] 按钮并输入机器名称（主机名）或IP地址来搜索机器。



故障	检查点	解决方案
不能检测出机器（连接网络时）。	机器的电源是否打开？	如果机器的电源关闭，则无法检测到机器。打开主电源开关。（在Windows中，打开机器电源后再次进行搜索。）
	您的计算机是否已经正确地与机器连接？	确保将电缆牢固地连接到计算机和机器上的LAN接口。同时也请检查集线器的连接。  连接到网络（第7页）
不出现即插即用屏幕（在Windows中使用USB连接时）。	机器的电源是否打开？	连接USB电缆时，请先确保“打开”机器电源，然后再将USB电缆连接到机器上。如果机器的电源没有打开，请打开主电源开关。
	您的计算机是否能够使用USB连接？	<p>在您的计算机上的设备管理器中检查计算机是否能够使用USB接口。（有关“设备管理器”的信息请参阅Windows的帮助）。</p> <p>如果能够使用USB，您的控制器芯片集类型及根集线器将在“设备管理器”中的“通用串行总线控制器”下显示。（所显示的项目因计算机而异。）</p>  <p>如果出现这两个项目，则说明USB可用。如果“通用串行总线控制器”旁边出现黄色的感叹号，或者上述两个项目不出现，请参阅您的计算机手册或与您的计算机生产商联系以启用USB，然后请重新安装打印机驱动程序。</p>
不能通过即插即用方式正确安装打印机驱动程序（在Windows中使用USB连接时）。	是否在安装打印机驱动程序前将机器连接到了计算机？	<p>如果在通过安装程序安装打印机驱动程序前就使用USB电缆将机器连接到了计算机，检查有关不成功的安装信息是否保留在“设备管理器”中。（有关“设备管理器”的信息请参阅Windows的帮助）。</p> <p>如果机器的型号名称出现在“设备管理器”中的“其它设备”下，请将其删除，并重新启动计算机，重新安装打印机驱动程序。</p> 

---

# 卸载软件


---

如需卸载打印机驱动程序或使用安装程序安装的软件，按如下步骤操作。

## Windows

---

### 1 单击 [开始] () 按钮，再单击 [控制面板]。

- 在Windows Server 2012系统中，在“开始屏幕”中右击（或从底部向上滑动），然后选择 [任务栏] → [所有应用] → [控制面板]。
- 在Windows 8.1系统中，在开始屏幕中单击 () 图标，然后单击 [控制面板]。

---

### 2 单击 [卸载程序]。

---

### 3 选择您想要删除的程序或驱动程序。

有关更多信息，请参阅操作系统手册或帮助。

---

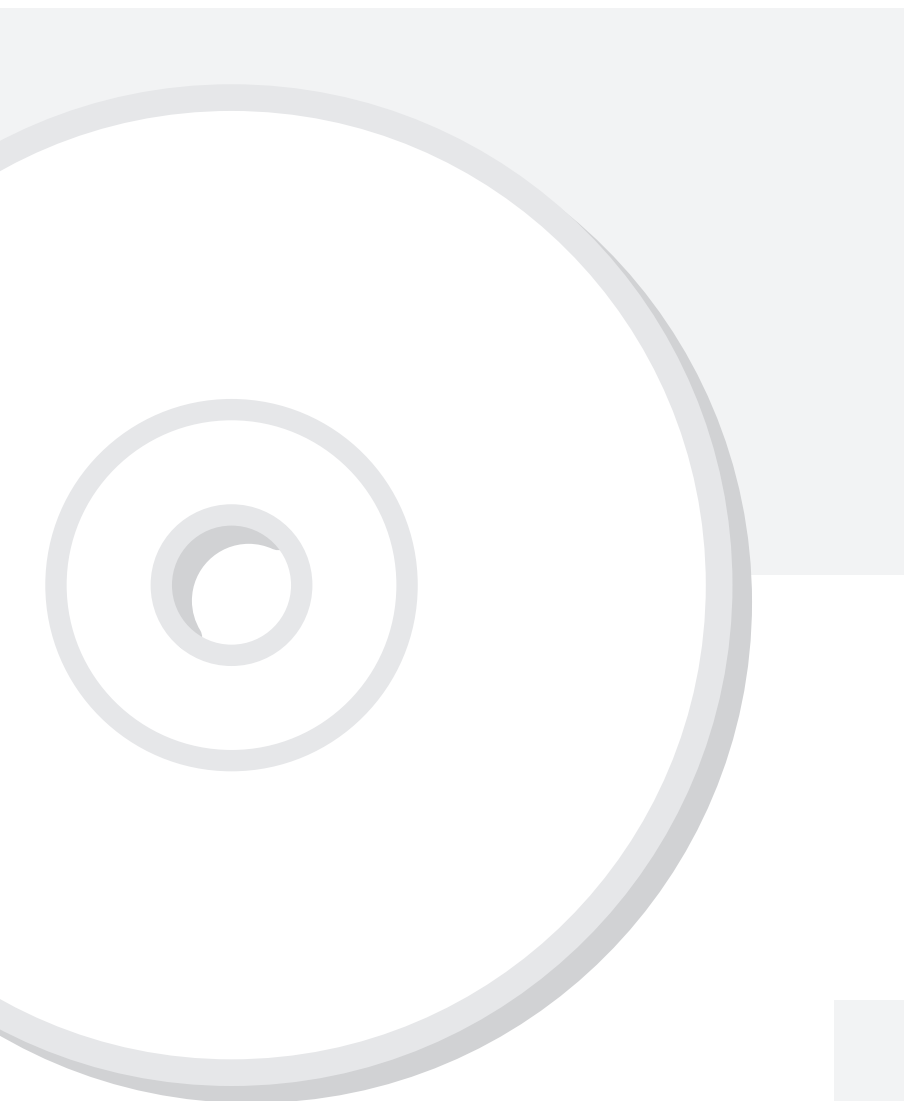
### 4 重新启动计算机。

## MAC OS X

---

### 1 从打印机列表中删除使用机器的PPD文件的打印机。

如需显示打印机列表，请参阅“MAC OS X”中的步骤12和13（第35页）。



**SHARP®**